

# LOKÁLNE CENTRUM DIELY

spracovanie online dotazníka



NITRA 2021

# OTÁZKY ONLINE DOTAZNÍKA (08.04. – 30.04.2021)

## ZÁKLADNÉ ÚDAJE O RESPONDENTOCH:

1. CELKOVÝ POČET RESPONDENTOV – **320**

2. VEK

A (0 – 12 r.) – 001

B (13 – 18 r.) – 004

C (19 – 25 r.) – 055

D (26 – 35 r.) – 133

E (36 – 45 r.) – 060

F (46 – 55 r.) – 039

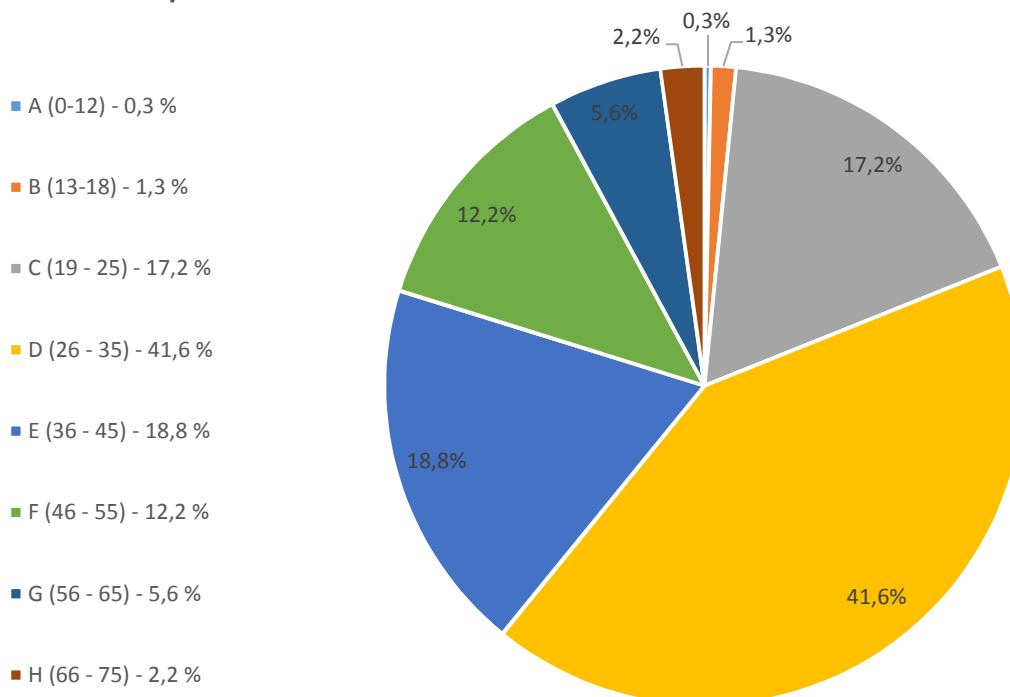
G (56 – 65 r.) – 018

H (66 – 75 r.) – 007

I (76 a viac r.) – 000

Bez udania veku – 003

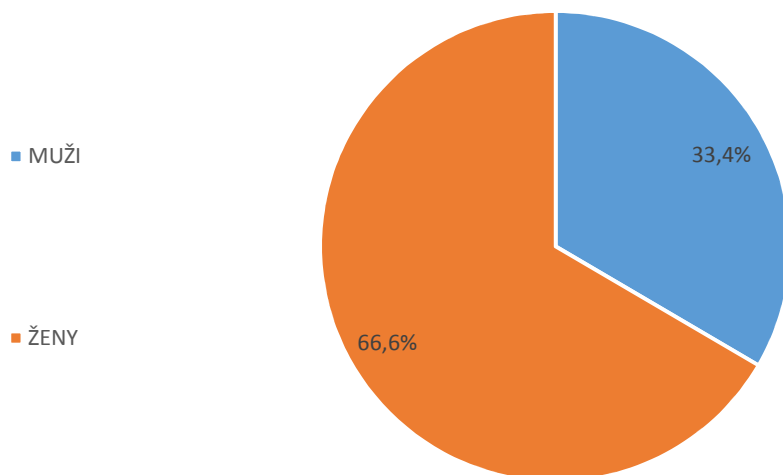
## Vek respondentov



### 3. POHLAVIE

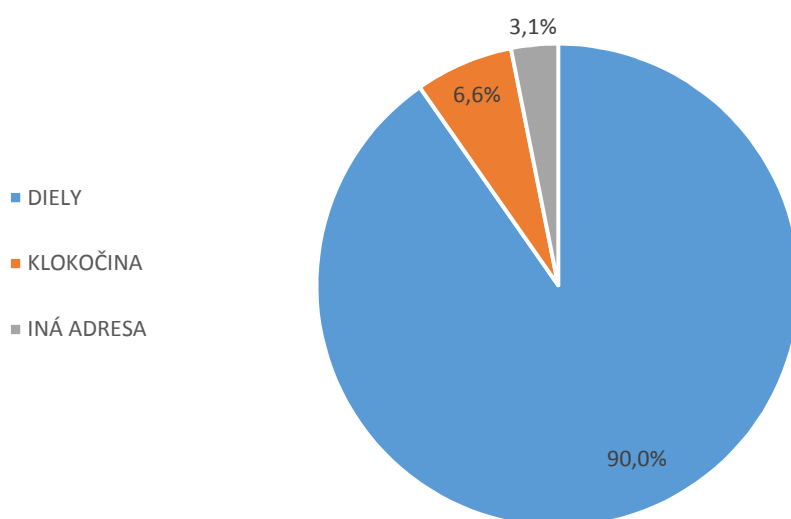
107 mužov, 213 žien

#### Respondenti



### 4. BYDLISKO V NITRE (trvalý alebo prechodný pobyt) NA ULICI:

#### Respondenti podľa bydliska



## DIELY

▪ Murániho	084
▪ Tokajská	033
▪ Rýnska	024
▪ Na Hôrke	066
▪ Viničky	046
▪ Zvolenská	008
▪ Považská	013
▪ Kmeťova	007
▪ Dunajská	006
▪ Hornostavská	001

-----  
**288 (90%)**

## KLOKOČINA

▪ Čajkovského	003
▪ Škultétyho	001
▪ Partizánska	004
▪ Novomeského	002
▪ Šúdolská	002
▪ Šúdol	002
▪ Jurkovičova	002
▪ Klokočina II	001
▪ Nitrianska	001
▪ Bizetova	002
▪ Bellova	001

-----  
**021 (6,6%)**

## INÉ (v NR)

▪ Čermáň	Hlboká	01
	Čermáň	02
▪ Zobor	Klinčeková	01
▪ Staré mesto	Krátka	01
	Centrum	01
▪ Dolné Krškany	Dvorčanská	01
	Na priehon	01
▪ Chrenová	Tr. A. Hlinku	01
	Chrenová	01

-----  
**10 (3,1%)**

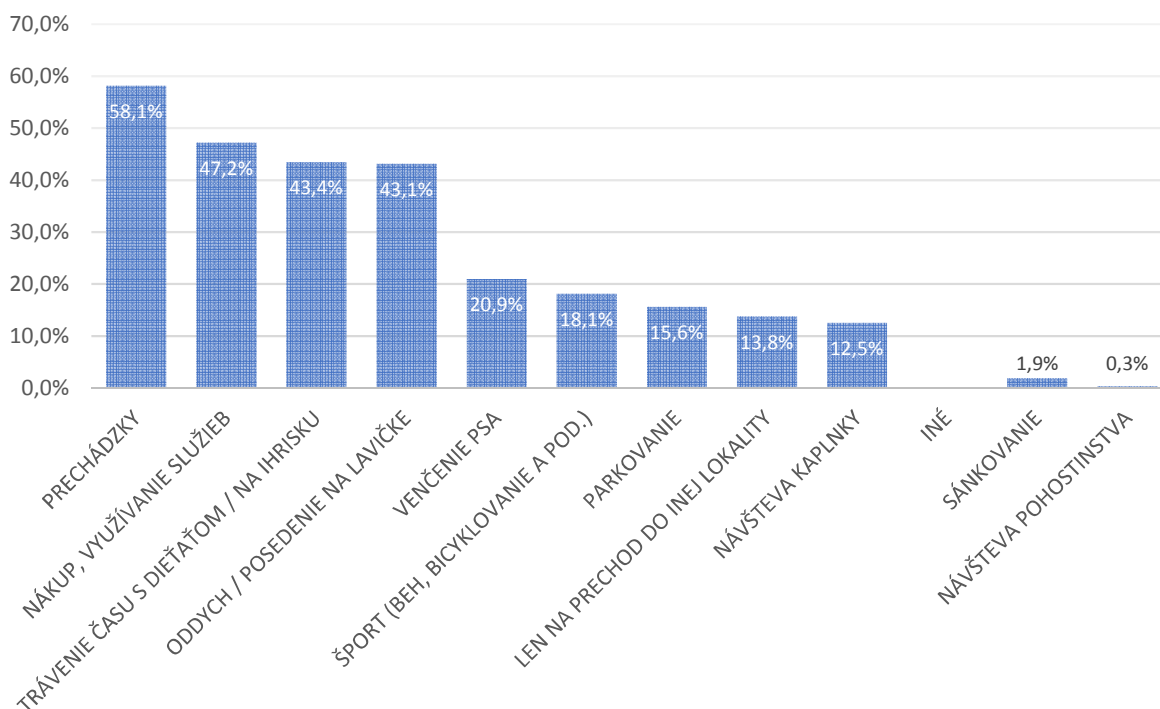
## INFORMÁCIE O VYUŽÍVANÍ LOKALITY V OKOLÍ KAPLNKY, VYZNAČENEJ NA PRILOŽENOM OBR. (ZA BEŽNÝCH OKOLNOSTÍ A SITUÁCIE)



- NA AKÉ AKTIVITY OBVYKLE VYUŽÍVATE /VYUŽÍVALI STE/ ÚZEMIE V OKOLÍ KAPLNKY, ZOBRAZENÉ NA PRILOŽENOM OBRÁZKU? (OZNAČTE MOŽNOSTI - MOŽNÉ JE OZNAČIŤ I VIAC ODPOVEDÍ, RESP. UVIESŤ VLASTNÉ):

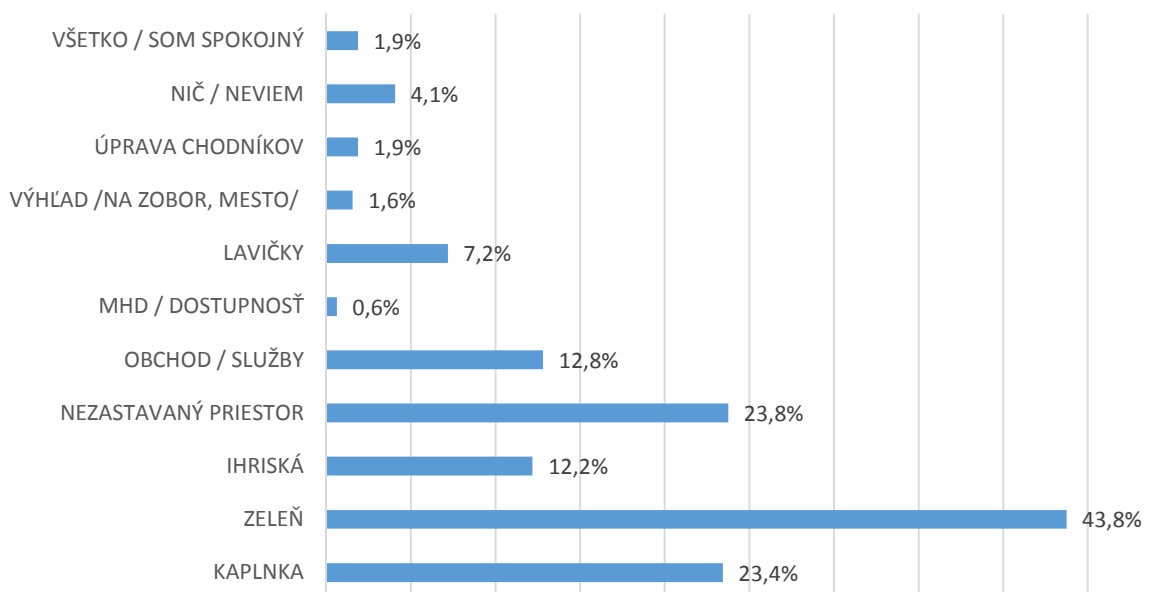
1. PRECHÁDZKY	186 (58,1%)
2. NAKUPOVANIE, VYUŽÍVANIE SLUŽIEB / PREVÁDZOK V DANEJ LOKALITE	151 (47,2%)
3. TRÁVENIE ČASU S DIEŤAŤOM / NA IHRISKU	139 (43,4%)
4. ODDYCH / POSEDENIE NA LAVIČKE	138 (43,1%)
5. VENČENIE PSA	167 (20,9%)
6. ŠPORT (BEH, BICYKLOVANIE A POD. )	158 (18,1%)
7. PARKOVANIE	150 (15,6%)
8. LEN NA PRECHOD DO INEJ LOKALITY	144 (13,8%)
9. NÁVŠTEVA KAPLNKY	140 (12,5%)
10. INÉ (UVIESŤ)	106 (1,9%)
▪ Sánkovanie	106 (1,9%)

## Obvyklé aktivity v území



- ČO V DANOM ÚZEMÍ HODNOTÍTE POZITÍVNE / ČO SA VÁM PÁČI / A CHCELI BY STE TO ZACHOVAŤ?

## Čo v území hodnotíte pozitívne



43,8 %, a teda najväčší podiel respondentov hodnotí pozitívne zeleň a trávnaté plochy v lokalite.

Pre 23,8 % respondentov je dôležitý samotný nezastavaný voľný priestor, ktorý vnímajú najmä ako bezpečný priestor pre voľný pohyb a hru detí, šport (sánkovanie, kolobežkovanie, bicyklovanie, futbal), oddychovú zónu pre relax, posedenie na lavičke, stretávanie / socializáciu (piknik na trávinatej ploche pri kaplnke, v lete grilovačka), bez vstupu áut a dopravného prepojenia medzi Murániho a Tokajskou. Ako pozitívum uvádzajú veľkosť plochy, tiché pokojné prostredie, ale tiež ho vnímajú ako priestor s potenciálom.

Kaplnku a jej okolie s lavičkami na posedenie uvádza 23,4 % respondentov, pričom zároveň mnohí poukazujú na jej súčasný zhoršený technický stav a navrhujú jej obnovu, ako aj sprístupnenie priestorov kaplnky verejnosti vo vymedzenom čase. Poukazujú tiež na súčasný stav jej okolia - negatívne vnímajú autá, parkujúce v jej blízkom okolí na plochách pre peších. Je označovaná ako miesto na posedenie, miesto stretnutí.

Pre 12,8 % respondentov je dôležitá vybavenosť územia, a to predovšetkým miestna obchodná prevádzka potravín a služby.

Takmer rovnaký počet respondentov – 12,2 % uviedol pri tejto otázke ihriská.

Pre 7,2 % opýtaných sú dôležité lavičky, ktoré sú v odpovediach často spájané s objektom kaplnky, s ihriskami resp. všeobecne s možnosťou oddychu počas prechádzok, stretávania sa a pod.

1,9 % respondentov vníma pozitívne úpravu chodníkov súvisiacu s možnosťou prechádzok a 1,6 % uviedlo výhľad na Zobor, resp. mesto, 0,6 % dostupnosť prostriedkami MHD.

4,1 % opýtaných na otázku „ČO V DANOM ÚZEMÍ HODNOTÍTE POZITÍVNE / ČO SA VÁM PÁČI / A CHCELI BY STE TO ZACHOVAŤ?“ odpovedalo, že „nič“, resp. „neviem“, na opačnom konci spektra odpovedí je 1,9 % odpovedí typu „všetko sa mi páči“, resp. „som spokojný so stavom“.

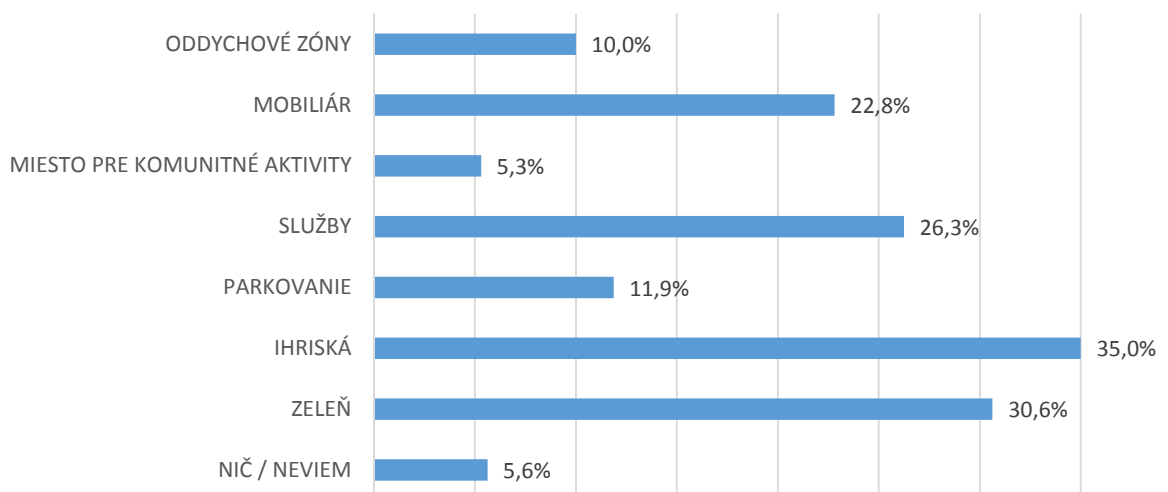
V rámci odpovedí v tejto časti niektorí respondenti súčasne uvádzali, čo naopak vnímajú **negatívne** (i keď samostatne takáto otázka nebola súčasťou dotazníka), napr.:

- Technický stav kaplnky a jej prístupnosť pre verejnosť
- Využívanie peších komunikácií na parkovanie a pohyb áut
- Prevažujúce trávnaté plochy v skladbe zelene, málo stromov, neupravená rozchodená (zošliapaná) zeleň,
- Neporiadok a exkrementy na plochách zelene
- „Krčmu“, a to ako po vizuálnej stránke, tak aj ako prevádzku, s ktorou súvisí pohyb a stretávanie ľudí pod vplyvom alkoholu a ľudí bez domova, hluk, zápach a pod. Zároveň sa niektorí respondenti vyjadrili, že by v lokalite uvítali „modernejšiu prevádzku, ktorá bude aj pre kavičkárov a deti, resp. „kultúrnejšiu“ prevádzku – „kaviarničku so zmrzlinou, terasou, zmenu prevádzkovateľa, súčasnejší dizajn, obmenu sortimentu, začlenenie do celkovej revitalizácie, kaviareň alebo slušnejší pub, zmenu na reštauráciu“
- Chýbajúce služby (pošta, lekáreň, bankomaty, obchod s oblečením a obuvou,...)

## INFORMÁCIE O BUDÚCICH MOŽNOSTIACH VYUŽÍVANIA DANÉHO ÚZEMIA (ZA BEŽNÝCH OKOLNOSTÍ A SITUÁCIE)

### 1. KTORÉ PRVKY / MOŽNOSTI VYUŽITIA VÁM V LOKALITE CHÝBAJÚ A PRIVÍTALI BY STE ICH?

#### Čo v lokalite chýba





Zeleň – 30,6 % opýtaných uvádza, že im chýba viac profesionálne kvalitne upravenej zelene, stromov (vhodných druhov), výsadba kvetov / záhonov, zelený park so zázemím, parková výsadba, park/parčík so zeleňou a priestorom na oddych, výsadby, ktoré podporia biodiverzitu, zabezpečia tieň v lete. Okrem doplnenia výsadiieb taktiež požadujú úpravu zelene a jej údržbu (strihanie kríkov), udržiavanie poriadku na plochách.

Ihrisko / zariadenia a prvky pre šport – 35 % t.j. najviac respondentov si praje ihrisko pre deti / seniorov, workout ihrisko vrátane posilňovacích strojov pre starších, k ihrisku zázemie (wc + občerstvenie), fitness, rozšírenie/doplnenie/zmodernizovanie detských ihrísk, lepšie vybavené kvalitné a bezpečné detské ihrisko na mieste existujúceho, určené pre rôzne vekové skupiny detí (aj pre staršie deti), navrhujú napr. športový areál (pre deti, pre workout cvičiacich, cvičenie vonku), stacionárne športoviská, dráhu pre inline korčule, petangové ihrisko pre starších obyvateľov, „multifunkčné/viacúčelové ihrisko (volejbal, basketbal). V odpovediach uviedli i potrebu väčšieho pieskoviska, ktoré je nepostačujúce vzhľadom na spádové územie a počet detí.

Parkovanie – 11,9 % resp. regulácia parkovania, respondenti navrhujú úpravu existujúcich parkovísk, parkovací dom, viac parkovacích miest a pod. Z dotazníka vyplýva často sa vyskytujúci paradox (známy aj z ankiet, realizovaných v iných slovenských mestách), kde tí istí respondenti v odpovediach uvádzajú, že v lokalite chcú viac plôch zelene a zároveň viac parkovacích miest.

Služby – 26,3 % uvádza chýbajúcu základnú vybavenosť (najčastejšie respondentom chýba v lokalite pošta – najbližšia je na Jurkovičovej ul., lekáreň – najbližšia je na Čajkovského ul.) kaviareň, zmrzlina, drogeria, občerstvenie/bufet s občerstvením, sezónne trhovisko, slušnejší pub, zrušenie alebo zmena krčmy na reštauráciu s terasou, papiernictvo, galantéria, oprava odevov, obuvi, oprava spotrebičov, kvetinárstvo, obchod s obuvou a oblečením, trafika, zásielkovňa, zdravotné služby („obvodný lekár, detský lekár, zubár, rehabilitačné centrum na úrovni 21 storočia“), lokalitu vnímajú ako „odseknutú od týchto služieb“, chýba väčšia rôznorodosť a zastúpenie komerčnej a nekomerčnej vybavenosti.

Komunitné aktivity / socializácia – 5,3 % uvádza potrebu vytvorenia miesta na tvorivé aktivity, realizované s dobrovoľníkmi, prvky ako

komunitná záhradka, viac aktivít pre deti, altánok/ohnisko/miesto na grilovanie, opekanie, stretávanie a udržiavanie dobrých susedských vzťahov, voľnočasové aktivity nielen pre deti, ale aj pre dospelých a rodiny, miesto udržiavané a pod kontrolou kamerového systému, miesto na kultúrne akcie, kresťanské koncerty v exteriéri („obnova a sprístupnenie kaplnky, príležitostné bohoslužby“), väčšia rôznorodosť voľnočasových oddychových aktivít.

Mobiliár/drobná arch. – 22,8 % navrhuje doplniť lavičky, (sedenie), odpadkové koše, vodné prvky (fontána, pícia fontána), koše a stojany s vreckami na psie výkaly, stoly na trávinatej ploche/ piknikové stoly, lehátka, osvetlenie, tieniace prvky, mobilné pódium na hudobnú/inú produkciu, bibliobox / knižný box, „estetickéjšia informačná tabuľa, ako tam je (s informáciami o kaplnke, o mestskej časti Diely, o práci výboru mestskej časti)“ a pod.

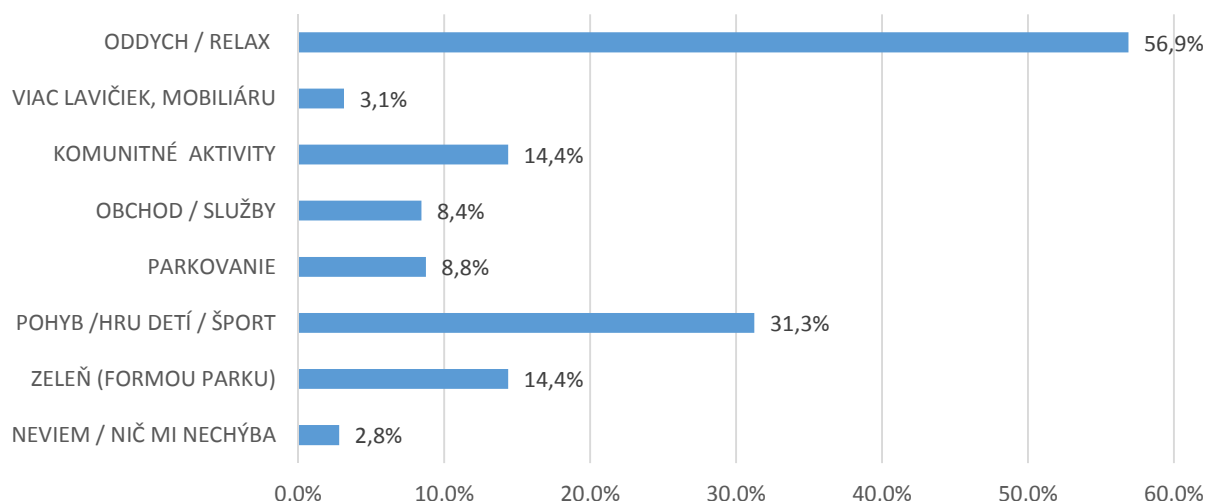
oddychové zóny – 10 % opýtaných chýba miesto na oddych, posedenie, kryté posedenie pod altánkom, prístrešky, relaxačné prvky, „miesto, kde si môžem len tak posediť v klude s knihou alebo priateľmi“, lavičky /odpočívadlá spojené s detskými prvkami.

Nič mi nechýba / neviem – 5,6 %

V rámci tejto otázky respondenti uvádzali aj ďalšie rôzne prvky, ktoré im chýbajú ako napr. amfiteáter, výbeh pre psy/cvičisko psov, „námestíčko / upravený verejný priestor, (reakcia na chýbajúce verejné priestory a formy ako je ulica, námestie...), detské atrakcie, molok kontajnery, cyklochodník, parkovanie pre bicykle, koncepčné / systémové riešenie plochy, oprava/úprava schodov smerom k Viničkám, ping-pongové stoly, sieť na loptové hry (basketbal, volejbal, badminton), úpravy dopravného značenia, odpadkový kontajner na bioodpad a kov, opraviť cestu na ul. Viničky, „viac hliadok mestskej polície, najmä v noci“ (vzhľadom na negatívne soc. javy v lokalite), zimná údržba, nedostačujúce spojenie MHD (málo liniek) / autobusová zastávka atď.

## 2. AKÝM SPÔSOBOM / NA AKÉ ÚČELY / BY PODĽA VÁŠHO NÁZORU MALA BYŤ LOKALITA VYUŽÍVANÁ?

### Akým spôsobom by lokalita MALA byť využívaná



Až **56,9 %** respondentov sa vyjadrilo, že lokalita by mala byť využívaná na relax / oddych / rekreáciu, resp. ako oddychová zóna v prostredí bývania, ktorú si predstavujú rôznym spôsobom – ako miesto pre prechádzky, posedenie, bezpečné miesto pre hru detí s priestorom pre šport a aktívny relax, miesto pre všetky vekové kategórie, s množstvom vzrastlej zelene a trávnatých plôch, kde je možné relaxovať a tráviť spoločne čas, upravené, dobre riešené miesto pre možnosť stretávania sa ľudí, v ktorom bude zastúpený optimálny pomer komerčných / nekomerčných / oddychových aktivít s kvalitným verejným priestorom a plochami zelene.

**31,3 %** opýtaných uviedlo v odpovedi, že predmetná plocha by mala byť využívaná pre pohybové aktivity, šport a aktívne trávenie voľného času detí na ihrisku (oddychovo-športová zóna). Okrem ihriska pre deti navrhujú tiež multifunkčné ihrisko, („na neďalekej tráve/lúke nad Murániho sme hrávali futbal, táto plocha ju môže prepojiť do rekreačno-športového celku“), vonkajšiu posilovňu, preliezky, úpravu ihriska („petang, ihrisko na bedminton/ volejbal/ ping-pong, hrazdy“), priestor pre voľný pohyb detí a dospelých, hracie prvky aj pre staršie deti, aktívny relax.

14,4 % respondentov preferuje využitie lokality najmä ako plochy zelene, napr. formou lokálneho parku pre všetky skupiny obyvateľov, ako miesta na prechádzku, posedenie, občerstvenie pobyt vonku s väčším podielom zelene, najmä stromov, poskytujúcich v lete tieň a oddych bez nutnosti ísť do mestského parku v centre. V odpovediach sa objavuje i návrh vymedziť časť trávnatých plôch pre nekosenú lúku pre podporenie biodiverzity, resp. aj zelené strechy na objektoch.

8,8 % respondentov navrhuje v lokalite rozšíriť parkovacie plochy, resp. vybudovať parkovací dom alebo podzemné parkovisko. Z dotazníka vyplýva často sa vyskytujúci paradox (známy aj z ankiet, realizovaných v iných slovenských mestách), kde tí istí respondenti v odpovediach uvádzajú, že v lokalite chcú viac plôch zelene a zároveň viac parkovacích miest.

8,4 % opýtaných účastníkov ankety sa v tejto otázke zameriava na využitie lokality pre obchod a služby, navrhujú zrušiť pohostinstvo, resp. ho nahradiť vhodnejšou prevádzkou (kaviareň s terasou), vytvoriť napr. rekreačno-nákupnú zónu pre nakupovanie, služby, (pošta, lekáreň, zdravotné služby, príjemný priestor na posedenie aj s deťmi – reštaurácia/pizzéria), využiť voľné priestory v budove existujúcej obchodnej prevádzky, ale tiež obnoviť kaplnku.

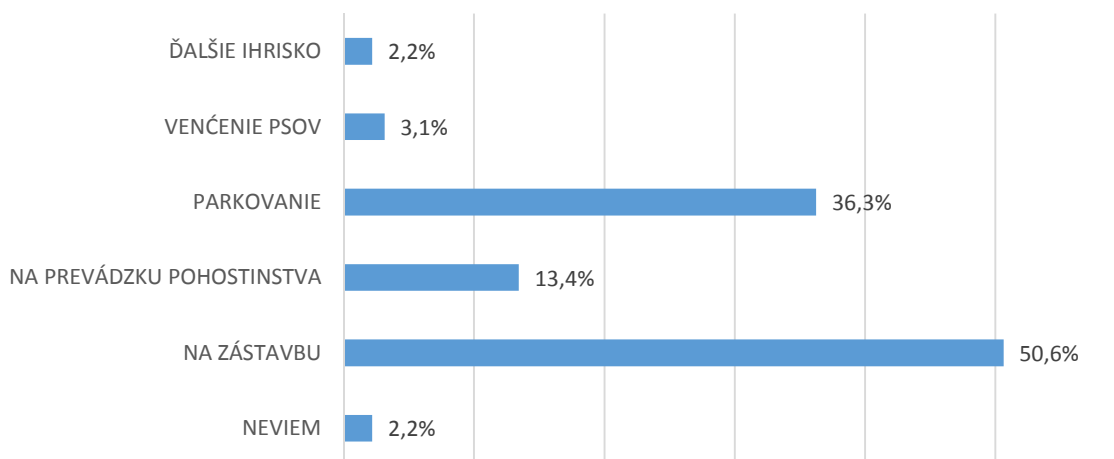
14,4 % respondentov si myslí, že by lokalita mala poskytovať priestor aj pre komunitné voľnočasové aktivity /socializáciu - napr. príležitostne spoločenskú zábavu a spoločenské podujatia („kultúrne podujatia, /rodinné dni“), pikniky, opekanie, miesto pre komunitnú záhradu, vyvýšené záhony, grilovanie, návštevu kaplnky a bohoslužby, vytvoriť námestie na spoločenské akcie, voľnočasové aktivity pre všetky vekové kategórie.

3,1 % opýtaných aj v tejto otázke uvádza , že im chýba v lokalite viac lavičiek (aj pre rodičov v okolí ihrísk), smetných košov, ohnisko / gril, ale napr. aj oddelenie od áut (stĺpiky).

2,8 % respondentov sa k otázke nevie vyjadriť, resp. uvádzajú, že im nič v lokalite nechýba.

### 3. AKÝM SPÔSOBOM / NA AKÉ ÚČELY / BY PODĽA VÁŠHO NÁZORU **NEMALA** BYŤ LOKALITA VYUŽÍVANÁ

#### Na aký účel by lokalita NEMALA byť využívaná



Najväčší podiel – až **50,6 %** tvoria respondenti, ktorí sa vyjadrili, že by daná lokalita nemala byť využívaná na zástavbu, a to najmä bytových domov, komerčnej vybavenosti (obchodov a obchodných reťazcov, administratívnych alebo polyfunkčných budov, pohostinstva/“krčmy“, vrátane jeho rozširovania), nemala by tam vzniknúť nákupná zóna, resp. by sa nemal zvyšovať podiel zastavanosti na úkor plôch zelene a zvýšenia potreby parkovacích plôch.

**36,3 %** opýtaných si myslí, že by plocha nemala byť využitá na výstavbu parkoviska a súvisiacich dopravných komunikácií, a to napriek tomu, že v lokalite zároveň upozorňujú na nedostatok parkovacích miest. Odpovede naznačujú, že úbytok zelených plôch súbežne s nárastom podielu zástavby a spevnených plôch vnímajú obyvatelia ako podstatnejší problém, ktorého sa viac obávajú. Mnohí navrhujú riešiť nedostatok parkovacích stojísk alternatívne, výstavbou nájomných parkovacích domov, resp. podzemného parkoviska s využitím nadzemnej časti na pobytové plochy a voľnočasové aktivity.

**13,4 %** respondentov sa vyjadrilo, že v lokalite by nemala byť prevádzka pohostinstva (krčma, bar, bowling, herňa, automaty a pod.), resp. ani rozšírenie už existujúcej prevádzky, pretože veľmi negatívne vnímajú samotnú prevádzku, jej polohu a javy, súvisiace s touto prevádzkou, a to

najmä konzumáciu alkoholu na verejných priestranstvách v okolí prevádzky (na lavičkách, pri kaplnke, na ihriskách atď.), zápach, hluk, koncentráciu ľudí pod vplyvom alkoholu, rušenie klúdu v zóne bývania atď.

Podľa 3,1 % opýtaných by lokalita a najmä voľné trávnaté plochy nemali byť využívané ako plocha pre venčenie / výbeh psov, z dôvodu pretrvávajúceho problému so znečistením psími exkrementami a nezodpovedného prístupu majiteľov psov. Nakoľko plochy sú v súčasnosti využívané deťmi (pri priaznivých podmienkach v zime aj na sánkovaní), časť respondentov žiada vymedziť pre psy samostatné miesto a zamedziť ich voľnému pohybu na verejných plochách, ktoré by mali primárne slúžiť pre aktivity a oddych obyvateľov.

Časť respondentov (2,2 %) sa obáva budovania ďalších detských ihrísk v lokalite (ďalšie spevnené plochy), kapacity v riešenom území aj z hľadiska už vybudovaných ihrísk v dochádzkovej vzdialenosti považujú za dostatočné.

Rovnaký podiel opýtaných (2,2 %) sa k tejto otázke nevedel vyjadriť.